

図書館年報

平成27年度



兵庫県三田市立図書館

目次

1. 三田市立図書館の運営	2
2. 沿革	3
3. 施設	5
4. 管理運営	9
5. 事業	14
6. 統計	26
7. 新聞・雑誌の所蔵状況	42
8. 平成27年度図書館運営費の決算額	45

凡例

- 本書に記載した内容は特記以外、平成28年3月末日現在の実績である。
- 本書では館の名称について下記の略称を用いた場合がある。
 - 三田市立図書館→本館
 - 三田市立図書館ウッディタウン分館→(ウッディタウン)分館
 - 三田市立図書館藍分室→(藍)分室
 - 移動図書館→BM
- 各館を列挙する場合の順序は必ずしも関係する条例・規則に記載された順序とはなっていない。
- 端数処理の関係上、合計値は必ずしも100%とはなっていない。

1. 三田市立図書館の運営

指定管理者 TRC三田
(株式会社図書館流通センター及びTRCファシリティーズ株式会社からなる共同事業体)

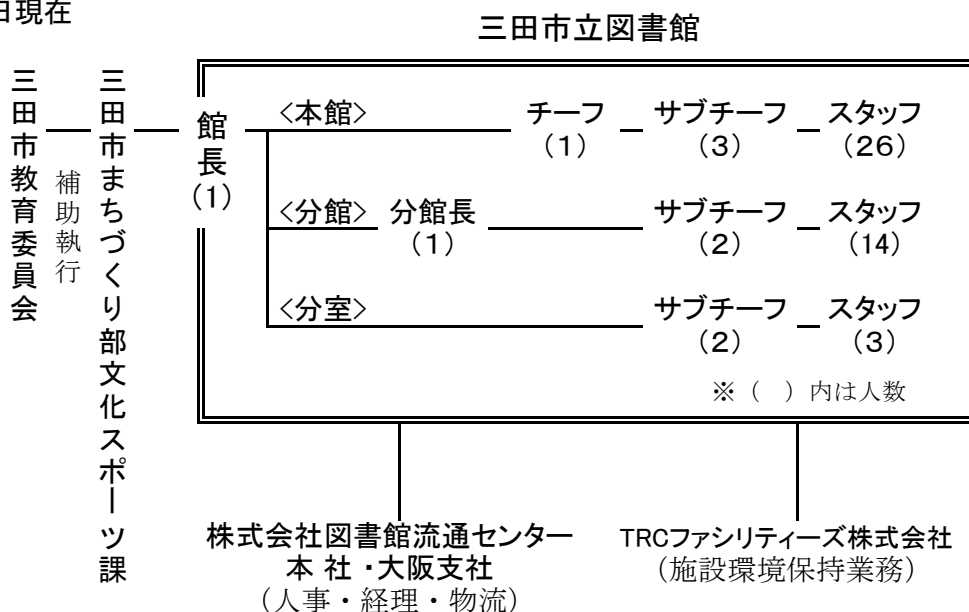
市所管 まちづくり部生涯学習支援課

指定管理期間 平成26年4月1日から平成31年3月31日まで(5年間)

業務の範囲 指定管理者
 (1) 三田市立図書館条例(平成元年三田市条例第35号)第9条に規定する業務
 (2) 消防法(昭和23年法律第186号)第8条に定める管理権限者としての本館の防火管理業務
 (3) 市が発行する書籍の販売
 (4) 利用者の快適性や利便性を向上するためのサービス及び物品の提供

三田市
 (1) 分館、分室施設の維持管理業務(図書館の占有部分に係る消耗品類の交換を除く)並びに実施に要する費用の負担
 (2) 管理施設の改修と大規模な修繕(原則として、1件が30万円を超えるもの。)
 (3) 本館臨時駐車場に係る契約行為並びにそれに要する費用の負担
 (4) 市が貸与を行う自動車に関わる経年劣化等に基づく大規模な修繕(原則として、1件が30万円を超えるもの。)に要する費用の負担
 (5) 図書館条例第4条に規定する事業のうち、図書館の備品とする資料の収集及び除籍の決定に関する業務
 (6) 三田市附属機関の設置に関する条例(平成21年三田市条例第2号)に規定する、三田市立図書館運営評価委員会に関する事務局の運営並びに費用の負担
 (7) 法令等に基づく国及び県等の補助金申請に関すること。
 (8) 前7号に掲げるもののほか、市が必要と認める業務

運営体制
平成28年4月1日現在



2. 沿 革

【有馬会図書館】

- 1894年(明治27年) 三田町に有馬郡衛生教育会付属図書部開設。県下図書館のはじまり
1903年(明治36年) 私立有馬会付属図書館と改称、巡回文庫開始
1944年(昭和19年) 太平洋戦争の激化にともない、同図書館廃館。資料散逸

【公民館図書室】

- 1965年(昭和40年) 公民館図書室設置。蔵書数約 500冊
1988年(昭和63年) 三田市中央公民館の蔵書数約13,000冊

【市立図書館建設準備】

<昭和61年度>

- 1987年(S62) 3月 「市立図書館建設基本計画」の策定

<昭和62年度>

- 1987年(S62) 4月 企画財政部に図書館建設担当を設置
7月 図書館関係者、学識経験者等で「図書館建設に伴う懇談会」発足
10月 「同懇談会」より「三田市立図書館計画報告書」を受理

<昭和63年度>

- 1988年(S63) 11月 三田市立図書館起工式

<平成元年度>

- 1990年(H2) 1月 市長部局の図書館建設担当から教育委員会市立図書館に所属変更

【市立図書館開館】

- 3月 竣工開館式(12日)、一般利用開始(14日)

<平成3年度>

- 1991年(H3) 4月 図書館協議会設置

<平成4年度>

- 1992年(H4) 10月 県下初の「第7回日本図書館協会建築賞優秀賞」を受賞(22日)

<平成5年度>

- 1993年(H5) 12月 第4回公共建築賞優秀賞受賞(7日)
1994年(H6) 1月 移動図書館「そよかぜ」巡回開始(19日)延べ貸出冊数200万冊達成(24日)

<平成6年度>

- 1995年(H7) 1月 阪神大震災発生(17日)、本館は平常通り開館。移動図書館は21日～31日まで運行を見合わせる

<平成7年度>

- 4月 図書館カードの有効期限を3年に延長。個人貸出は図書4冊、CD2点以内に
団体貸出は200冊、2ヶ月以内に変更

<平成8年度>

- 1997年(H9) 2月 図書館所蔵資料の検索等ができるパソコン通信サービスを開始(1日)

<平成9年度>

- 8月 三田市の公式インターネットホームページが開設、利用案内、移動図書館巡回
日程、催し物案内等の情報提供を開始(1日)

<平成10年度>

- 1998年(H10) 4月 関西学院大学図書館との相互協力開始(1日)。カラーコピーを開始(2日)
5月 調査相談室でインターネットによるレファレンスを開始(7日)
11月 市内中学2年生による「トライやるウィーク(職業体験)」の受け入れを開始

<平成11年度>

- 2000年(H12) 3月 開館10周年記念事業「本とのつどい～としょかんまつり」を開催(12日)

<平成12年度>

- 8月 館内の利用者用検索端末(OPAC)からの予約受付開始(1日)
藍市民センターに図書室を開室(2日)

- <平成14年度>
2002年(H14) 4月 図書館協議会を廃止し、社会教育委員の会へ統合
「キッピーネットさんだ」開設、インターネットでの蔵書検索開始(15日)
Eメールアドレス登録開始。予約資料の取置連絡をメール、ハガキに変更(19日)
コミックスコーナーの設置(19日)
- <平成15年度>
2003年(H15) 4月 「三田市立図書館条例」改正。藍市民センター図書室を「三田市立図書館藍分室」と所管変更。開設準備中の(仮称)ウッディタウン市民センター図書室を「三田市立図書館ウッディタウン分館」と定める(1日)
館内の利用者用検索端末の機能を向上、出納請求票の印字など(23日)
6月 ウッディタウン分館開館。市内図書館3施設体制での運営開始(1日)
- <平成20年度>
2008年(H20) 4月 社会教育に関わる事務を市長部局での補助執行とする
図書館は、まちづくり部の所管となる
本館と分館において、元旦を除く全祝日の開館を実施
- <平成21年度>
2009年(H21) 4月 移動図書館の巡回区域を北部3コース9ステーションに再編
9月 移動図書館高平コースに志手原小学校を追加。3コース10ステーションとする
2010年(H22) 3月 図書館開館20周年(12日)
- <平成24年度>
2012年(H24) 4月 コンピュータシステムを更新、予約・リクエスト点数を本6冊、CD3点に変更
社会教育委員の会へ「公民館及び図書館の今後の方向性について」諮問
12月 インターネットによる貸出中資料の予約受付を開始
2013年(H25) 3月 社会教育委員の会答申「公民館及び図書館の今後の方向性について」
- <平成25年度>
2013年(H25) 6月 国立国会図書館歴史的音源「れきおん」の配信館に加盟、一般公開を開始
9月 三田市立図書館条例を改正。指定管理者制度導入を視野に入れる
マルチメディアデージー図書一般貸出を開始
10月 インターネットによる蔵書資料の予約受付を開始
12月 予約・リクエスト点数を本10冊、CD5点に増やす
2014年(H26) 2月 三田市立図書館条例施行規則制定
- <平成26年度>
2014年(H26) 4月 指定管理者「TRC三田」へ管理運営を移行(1日)
ブックシャワー、アロマデフューザーを導入
8月 三田市電子図書館サービスを開始(電子書籍の貸出等)(1日)
11月 2階ラウンジを閲覧スペースに変更し、閲覧室をカフェコーナーに変更(1日)
無線LANサービス開始(1日)
12月 本の修理ボランティア活動開始
2015年(H27) 1月 「第1回三田市立図書館を使った調べる学習コンクール」表彰式(17日)
三田市電子図書館を使った障害者差別解消法対応に向けた実証実験を開始
(立命館大学、大日本印刷、図書館流通センター、日本ユニシス、
三田市立図書館の共同事業)(30日)
- <平成27年度>
2015年(H27) 4月 図書館だより「さんぶらり」を「わかば」に名称を変更
5月 ボランティアと図書館員の協同によるお楽しみ会「第1回本はキラキラ万華鏡」を実施(10日)
6月 三田学園の図書委員が担当する本棚「青読書記」をYAコーナーに設置
2016年(H28) 1月 「第2回三田市立図書館を使った調べる学習コンクール」表彰式(23日)
(三田市・三田市教育委員会・三田市立図書館共催事業)

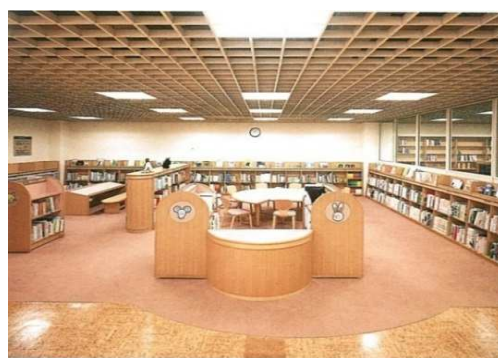
3. 施 設

(1) 三田市立図書館（本館）

所在地	〒669-1535 三田市南が丘2丁目11番57号
敷地面積	5,630㎡
建築面積	2,082㎡
延面積	2,676㎡（1階 1,731㎡ 2階 945㎡）
構造	鉄筋コンクリート造2階建
開館日	平成2年3月14日
主な施設	1階 一般開架室 【約 40,000冊収容】 （AVコーナー、新聞・雑誌コーナー、点字録音室） 児童室【約 20,000冊収容】（おはなしのへや、赤ちゃんの駅） 調査相談室 【約 3,000冊収容】 特別展示室 ギャラリー 事務室 コンピュータ室 移動図書館書庫 【約 10,000冊収容】 中庭 読書席（9席） 2階 コミュニティホール（100席） 研修室（50席） ラウンジ（閲覧席 64席） Wi-Fi対応 カフェルーム（26席） Wi-Fi対応 閉架書庫 【約120,000冊収容】 駐車場（36台） 駐輪場（約100台）



カウンター



児童室



ラウンジ(閲覧席)

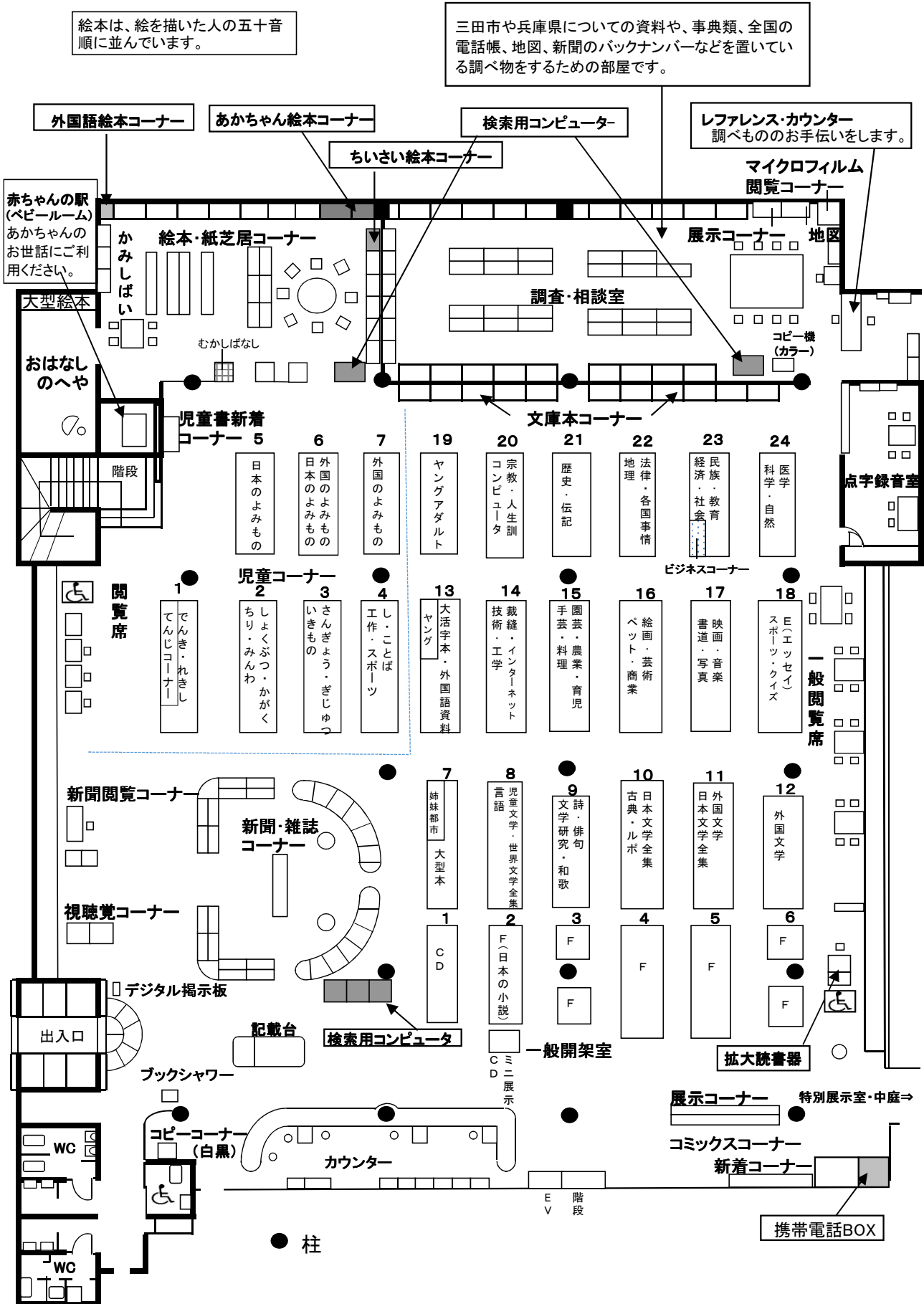


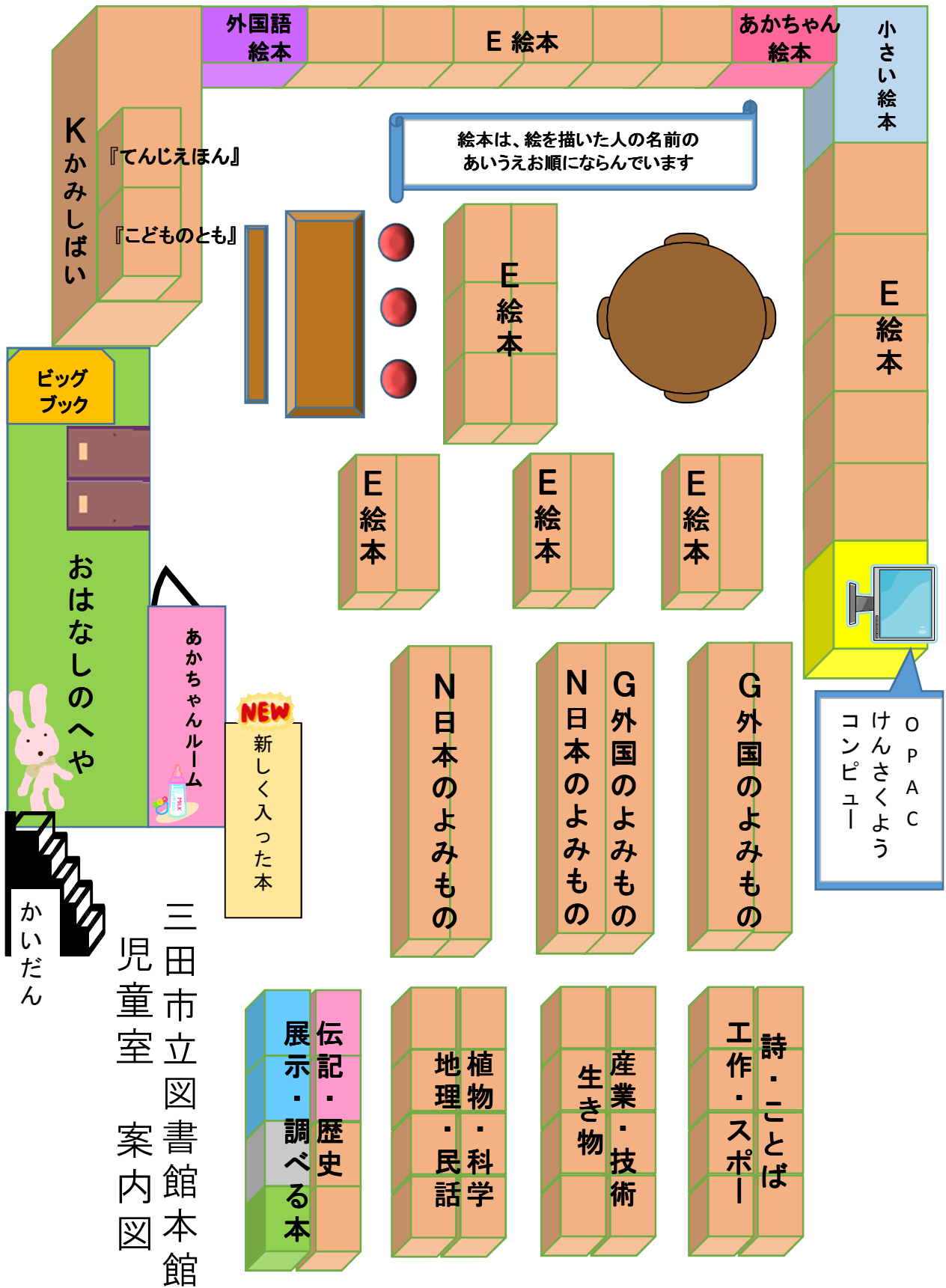
カフェルーム「レクチャー」

三田市立図書館 本館 案内図

絵本は、絵を描いた人の五十音順に並んでいます。

三田市や兵庫県についての資料や、事典類、全国の電話帳、地図、新聞のバックナンバーなどを置いている調べ物をするための部屋です。





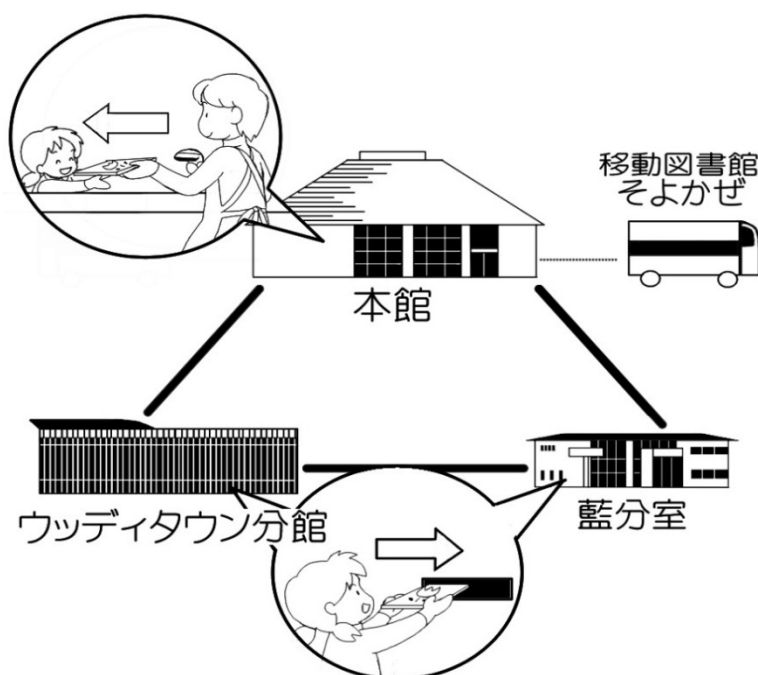
フルイキゴウ 分類記号	0	1	2	3	4	5	6	7	8	9
	シラ 調べる	テツ 哲学	レキシ 歴史	シャカイカガク 社会科学	シゼンカガク 自然科学	ジュツコウギョウ 技術・工業	サンギョウ 産業	ゲイジュツ 芸術	ことば	モノ 読み物

(2) 三田市立図書館藍分室

所在地	〒669-1349 三田市大川瀬1307番地の44 (三田市藍市民センター内)		
床面積	図書館部分	204㎡	(藍市民センター全体 1,748㎡)
開館日	平成12年8月2日		
主な施設	開架室	一般書コーナー	【約 15,000冊収容】
		児童書コーナー	【約 5,000冊収容】
		(参考図書コーナー、新聞コーナー)	
	閉架書庫		【約 15,000冊収容】

(3) 三田市立図書館ウッディタウン分館

所在地	〒669-1321 三田市けやき台1丁目4番地1 (三田市ウッディタウン市民センター内)		
床面積	図書館部分	896㎡	(ウッディタウン市民センター全体 4,629㎡)
開館日	平成17年6月1日		
主な施設	開架室	一般開架フロア	【約 40,000冊収容】
		(生活情報の本コーナー、三田市関係資料コーナー、 ティーンズコーナー、大活字本コーナー)	
		児童開架フロア	【約 20,000冊収容】
		(えほんのひろば、紙芝居コーナー)	
		(閲覧室Wi-Fi利用可)	
	屋外ウッドデッキ		
	閉架書庫		【約 10,000冊収容】



4. 管理運営

(平成27年4月1日現在)

(1) 運営方針

図書館は、「地域の知の拠点」として、地域の施設や団体などとのつながりを大切にし、連携を図るなかで、相互に発展していくことが望まれる。

そして長い期間にわたって継続して連携していくことで、互いに欠かせないパートナーとなり、地域住民に成熟したサービスを提供することができる。

そのために、図書館が地域の課題を十分に把握したうえで重点的にサービスを行うテーマを設定し、コレクション構成を行っていく。

また、市内各関係機関との連携を具体的に強化していきながら、様々なサービスの実践を目指していく。

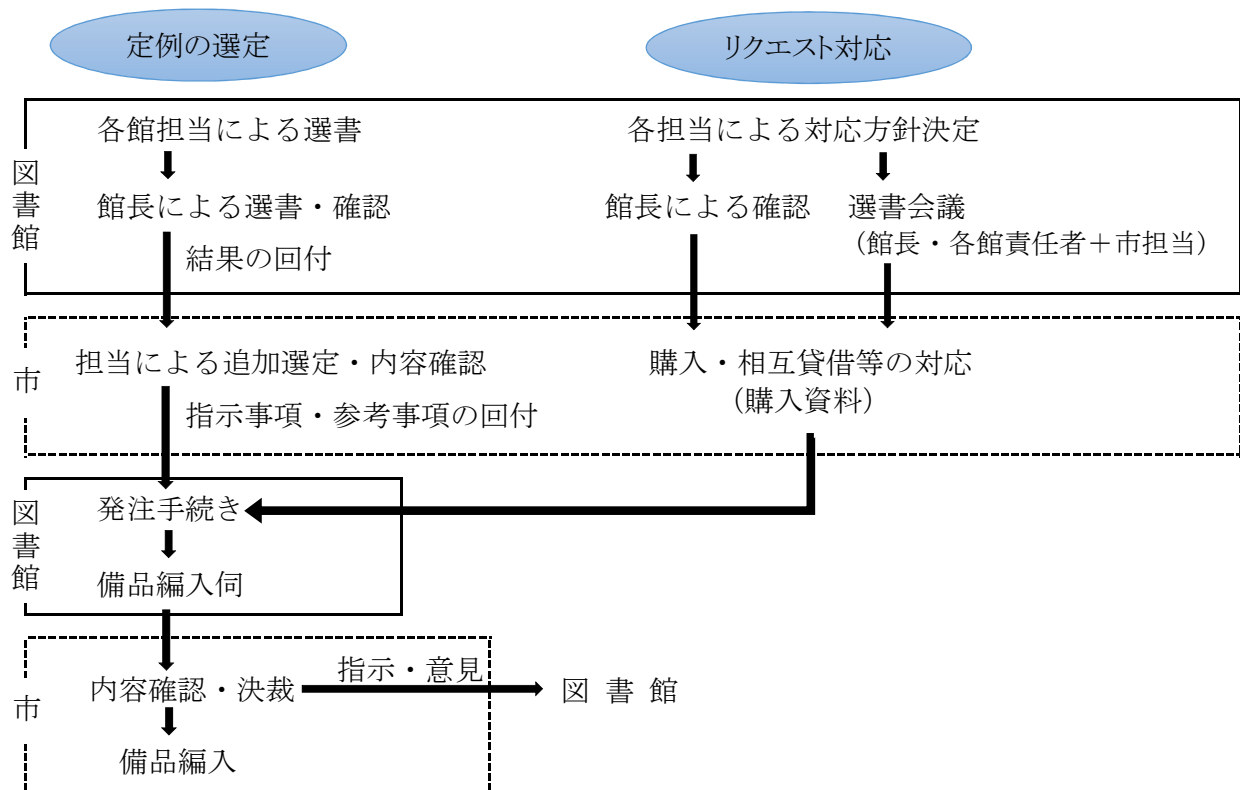
(2) サービス方針

- ① 幼児・児童サービス：子どもの読書活動推進のための取組・イベントの実施
 - ・市内小中学校に出張し、本に触れる機会を拡大し子どもの読書活動の充実を図るためブックトークや出張おはなし会を行う。また図書館見学・体験学習の参加を呼びかける。
 - ・「トライやる・ウィーク」や職場体験学習・インターンシップなどを積極的に受け入れる。
- ② 青少年の図書館利用の促進
 - ・ヤングアダルトが読書や音楽、映像の楽しさを理解し、幅広い視野と思考、豊かな感性を身につけられるよう支援していく。
 - ・バランスのとれた収書と魅力ある展示のコーナーづくりをおこなっていく。
 - ・ヤングアダルト層の参加型コーナーを設置して、青少年のコミュニケーション形成の場としても、提供していく。
- ③ 勤労者の課題解決支援
 - ・ビジネスコーナーの設置やオンラインデータベース（神戸新聞データベースplus日経テレコン、ポプラディアネット）の導入
 - ・地域各団体他との展示・行事による連携をおこない、地域の活性化に繋がる場を目指す。
- ④ 高齢者・障がい者へのサービス
 - ・視覚の不自由な人々に朗読・音訳サービスをし、録音図書等を貸出す。また、直接来館できない人には郵送貸出等サービスを行う。高齢者のニーズにあった内容の資料と大活字本・拡大読書器や老眼鏡など必要な備品を確保し館内環境を整備する。
 - ・「障害者差別解消法」の施行を契機として、電子書籍の音声読み上げ等の機能を充実したものにしていく。
- ⑤ 関係機関との連携・協力
 - ・ボランティア団体や学校・園や外部機関等と積極的に連携し、まちづくりの核となる図書館づくりを目指していく。
- ⑥ 広報活動と情報発信
 - ・ホームページを活用し、市民へのPRや情報発信を図る。
 - ・新聞やテレビ、ラジオ、地元広報誌など多様なメディアに働きかけ広く図書館を知ってもらう。
 - ・デジタルサイネージを利用して、様々な生活に役立つ情報を発信していく。
- ⑦ 地域資料の収集と活用
 - 三田市に関する歴史資料や行政資料、情報を収集・保存し市民の利用、活用を図る。

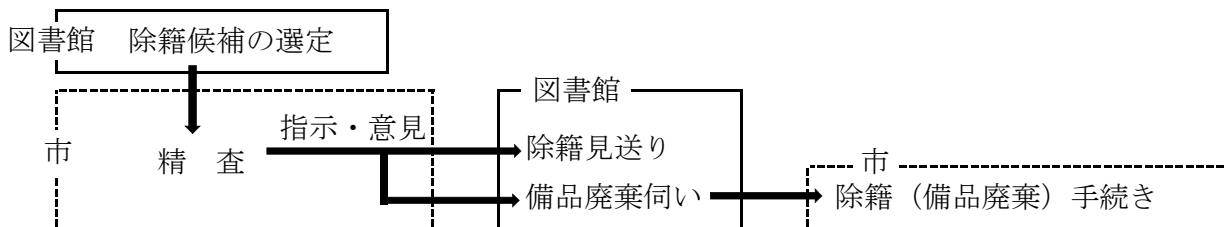
(3) 選 書

三田市立図書館条例第9条第2項第2号の規定に基づき、図書館の備品とする資料の収集決定は、市がおこなう。

① 選書手順の概要



② 除籍手順の概要



③ 三田市立図書館における資料の収集、整理及び保存にかかる基本方針

三田市立図書館条例（平成元年条例第35号）第4条第1号に規定する図書館資料の収集、整理及び保存は、次の各号に掲げる基本方針に基づいて実施します。

- 1 地域の知の拠点としての役割を踏まえる。
- 2 地域の情報ストックとしての役割を踏まえる。
- 3 読書を通じた生涯学習支援としての役割を踏まえる。
- 4 地域や世代ごとの特性・課題並びに各館の利用動向を踏まえる。
- 5 市民や地域社会が必要とする、時宜に即した課題探求の動向を踏まえる。
- 6 出版文化の振興および書店等、情報や著作物の流通に関わる事業者との役割分担を視野に入れる。

(3) 利用案内

施設		本館	藍分室	ウッディタウン分館
開館時間		午前 9 時～午後 8 時	午前 10 時～午後 6 時	午前 9 時～午後 8 時
休館日		特別整理期間・年末年始	毎月第 2 火曜日・特別整理期間・年末年始	
個人貸出	利用資格	(1) 三田市にお住まいの方 (2) 三田市内の事業所等や学校に通勤、通学されている方 (3) 三田市内の病院に長期入所されている方 (4) 阪神地区公共図書館協議会に加盟している自治体 (尼崎市、西宮市、芦屋市、伊丹市、宝塚市、川西市、猪名川町) に住んでいる方 (5) 神戸市北区道場町又は長尾町にお住まいの方		
	利用登録	図書館カードは本館、藍分室、移動図書館、ウッディタウン分館、共通 有効期間：登録日から 3 年間		
	貸出冊数	本館、藍分室、移動図書館、ウッディタウン分館、合わせて 1 人につき図書 6 冊、 コンパクトディスク 3 点以内		
	貸出期間	21 日以内（移動図書館は、次の巡回日まで）		
	電子書籍	三田市内に在住、または通勤・通学されている方で、三田市立図書館の 図書館カードをお持ちの方 貸出冊数：5 点・貸出期間：15 日・予約冊数：5 点		
団体貸出(*)	貸出の対象	三田市内の学校、地域の団体、職域の団体、その他読書活動を行う団体		
	貸出冊数	1 団体につき 200 冊以内（移動図書館は、50 冊以内）		
	貸出期間	2 ヶ月以内（移動図書館は、2 回先の巡回日まで）		
サービス	郵送貸出(*)	身体に障がいがあり、来館が困難な人、及び長期間寝たきりの状態で、 常に介護を必要とする人に実施（事前の登録が必要。無料）		
	対面朗読(*)	視覚に障がいのある方に朗読サービスを実施（事前の申し込みが必要）		
	複写	白黒 1 枚 10 円、カラー 1 枚 50 円。館内資料で著作権法の許す範囲内		
	予約	貸出中又は未所蔵の資料の利用を希望する場合は、予約・リクエストができる。		
	調査相談(*)	郷土の資料、読書相談、日常生活や社会活動に関する調査や調べ物を受け、 資料の提供や回答、および他機関の所蔵調査、紹介等を行う。		
ホームページ	提供情報：蔵書検索、新着案内、利用案内、行事案内、電子図書館 施設案内、移動図書館、館長のおすすめ本、児童室から、定例行事 さんだLibシネマサロン、図書館だより、これまでのイベント報告 図書館ボランティア、ホンダラケブログ			
移動図書館	市内北部地域の 10 ステーション（3 コース）を 3 週間に 1 度巡回する			
貸出できる資料	(1) 一般書、児童書、雑誌（最新号を除く） (2) コンパクトディスク (3) 点字図書、録音図書			
貸出できない資料	(1) 貴重な資料及び地域資料で 3 段ラベルのもの (2) 官広報、新聞、電話帳、雑誌の最新号 (3) 辞書、辞典、年鑑、人名録等の参考図書で赤ラベルのもの (4) 視聴覚資料（コンパクトディスクを除く）			
施設等の利用	館内各施設等の利用は、社会教育を推進させる目的をもったものに限る			
禁止事項	館内での喫煙。図書館カードの譲渡、貸与。その他迷惑行為など			
特別展示室(*)	ふるさと三田の資料の展示（古三田青磁等）			

(*)は、本館で実施

(4) 移動図書館

① 概要

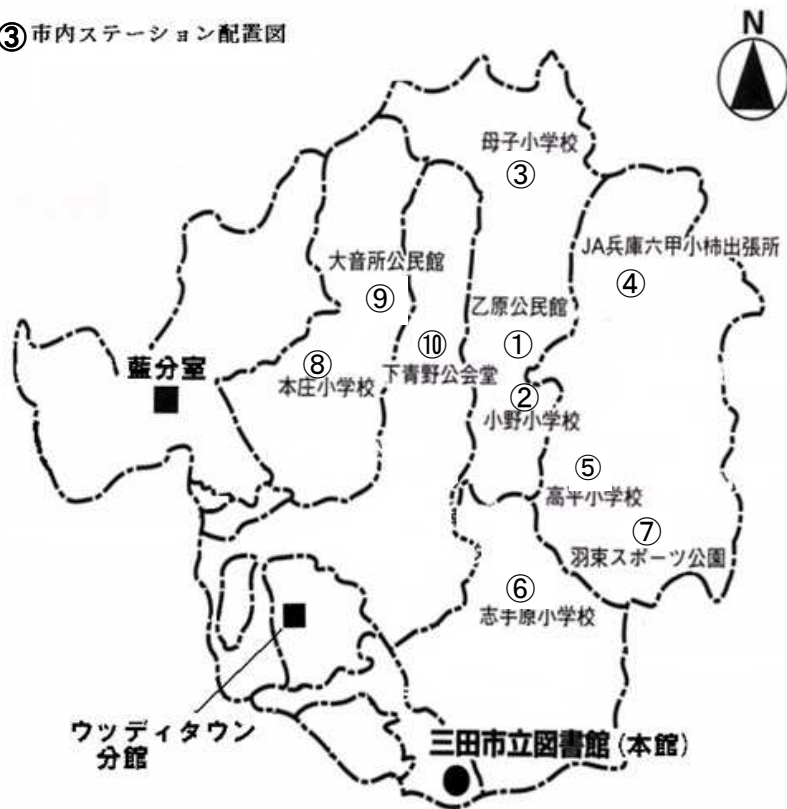
愛称	“そよかぜ”	巡回	市内北部地域
車両寸法	全長 6,100mm		3コース
	全高 2,780mm		10ステーション
書架形式	スチール製内外書架型		3週間に1回
積載冊数	約3,500冊		(毎週金曜日に運行)
巡回開始日	平成6年1月19日		

② 年度別利用状況

年度	ステーション数	巡回日数 (日)	ステーション 巡回数 (回)	新規 登録者数 (人)	累計 登録者数 (人)※	延べ 貸出者数 (人)	ステーション 1回平均 (人)	貸出点数 (点)	ステーション 1回平均 (点)	予約点数 (点)	
平成23年度	10	46	152	41	224	2,095	13	9,011	57	622	
平成24年度	10	45	150	37	194	2,112	14	9,011	57	622	
平成25年度	10	48	157	28	233	1,924	12	11,014	65	264	
平成26年度	10	51	170	20	221	1,748	10	8,729	44	270	
平成 27 年度	個人	10	51	170	7	216	1,324	8	5,403	32	344
	団体				—	—	30	—	2,256	—	—
	合計				7	216	1,354	—	7,659	—	344

※累計登録者数は各年度末現在

③ 市内ステーション配置図



④ コース別利用状況（平成27年度）

コース	ステーション	巡回回数	新規登録者数	貸出者数	貸出点数	返却点数	予約点数
小野	①乙原公民館	17	0	41	162	175	0
	②小野小学校	17	0	172	749	803	45
	③母子小学校	17	2	193	794	1,042	62
	小計	51	2	406	1,705	2,020	107
高平 三輪	④JA兵庫六甲小柿出張所	17	0	93	457	542	167
	⑤高平小学校	17	3	379	2,878	3,249	27
	⑥志手原小学校	17	0	122	1,187	1,235	11
	⑦羽東スポーツ公園	17	1	59	273	326	0
	小計	68	4	653	4,795	5,352	205
本庄 広野	⑧本庄小学校	17	1	253	1,027	1,218	32
	⑨大音所公民館	17	0	38	123	137	0
	⑩下青野公会堂	17	0	4	9	5	0
	小計	51	1	295	1,159	1,360	32
合計		170	7	1,354	7,659	8,732	344
1ステーション1回あたり年間平均		-	0.0	8	45	51	2



5. 事業

1 幼児・児童サービス

子どもたちが豊かに生きていくための力(感性、想像力など)を身につけるために、読書活動は重要な役割を果たします。幼少期より子供たちに読書の楽しさを知ってもらうよう支援をしています。

(1)おはなし会・読み聞かせ

	おはなし会	実施日	場所	回数	参加人数
ボランティア団体	あかちゃん向けの絵本のよみきかせ	毎週月曜日	本館	106	1,833
	乳幼児向け絵本のよみきかせ	毎週月曜、水曜日			
	ストーリーテリング	毎月第3土曜日	本館	11	75
スタッフ	おはなし会	毎月第4土曜日	本館	11	141
	おはなし会	毎月第4土曜日 10月24・25日	藍分室	13	104

(2)子どもむけ映画会

毎月第1第3日曜日:本館

映画会をとおして子どもたちに図書館に親しみを感じてもらい、図書館利用の促進を図ります。

	実施日	場所	回数	参加人数
さんだLibシネマサロン	毎月第1・3日曜日	本館	27	619

(3)ぬいぐるみのおとまり会

開催日:7月4・5日、12月19・20日:本館

参加人数 : 39人

子どもたちに図書館に親しみをもってもらうため、お気に入りのぬいぐるみと一緒におはなし会を楽しんだあと、ぬいぐるみが夜の図書館でかくれんぼや図書館の仕事をして楽しんでいる様子を写真に撮り、アルバムを作成しお渡りする。



(4)子ども読書週間『本はキラキラ万華鏡』

開催日:5月10日・1月10日:本館

参加人数 : 155人

図書館ボランティア(おもちゃ箱・三田おはなしを語る会・かたつむり)と司書と一緒に拡大おはなし会を行う。多くの子どもたちや保護者のかたに大型絵本、紙芝居、ストーリーテリングなどで楽しい時間を過ごしていただく。



(5) 図書館員による親子手づくり会 日時:7月20日 10:00～ 場所:本館 参加人数:31名

(6) 親子で楽しむレジン講座 日時:8月17日 3回講座9:30～15:30 場所:本館 参加人数:41名

(7) 夜の図書館探検隊 日時:8月23日 19:30～ 場所:本館 参加人数:27名

2 地域とともに成長する図書館

地域に根差した図書館を目指すとともに、図書館活動への市民の参加を促進したり図書館を市民交流や文化振興を支援する拠点基地として、市民生活に図書館が浸透するような取組を推進します。

行事名	実施日	場所	参加人数
郷土史講座全6回			
第1回「有馬郡主赤松有馬氏年表」	5月20日	本館	63
第2回「三田藩の歴史」	6月24日	本館	51
第3回「三田藩九鬼家年譜」	7月22日	本館	52
第4回「三田の町制(近世)」	8月26日	本館	45
第5回「摂津国 有馬郡紙幣史」	10月21日	本館	34
第6回「三田藩士族」	11月17日	本館	40
楽しく語ろう！郷土史井戸端会議			
第1回「三田町のあゆみ」	4月15日	本館	37
第2回「三田の荘園」	5月13日	本館	63
第3回「三田民話編集こぼれ話」	6月17日	本館	48
第4回「白洲家」	7月15日	本館	51
第5回「聖徳太子と三田」	8月19日	本館	58
第6回「川本幸民から学ぶ」	9月16日	本館	38
第7回「有馬皇子と定慧に絡む謎の日本」	10月14日	本館	46
第8回「三田の方言」	11月18日	本館	36
第9回「三田藩の飛地 六千石を訪ねて」	12月16日	本館	44
第10回「幕末から明治 三田ゆかりの人々」	1月20日	本館	29
第11回「迷信・言い伝え」	2月17日	本館	34
第12回「感応寺の寺宝」	3月16日	本館	41
春の文学講座 第1回 「柳原白蓮 運命の人と出会う」	4月18日	本館	34
春の文学講座 第2回 「吉田松陰 その思想と行動」	4月25日	本館	36
よしととひうたの新感覚紙芝居	5月30日	本館	69
Springコンサートin図書館	5月31日	本館	63

秋の文学講座 「池田屋事件を巡って」	9月26日	本館	46
大人のためのおはなし会	11月26日	本館	27
大人のための切り絵講座	11月30日	本館	27
ライブラリーコンサートin Winter 管弦楽・オーボエと読み聞かせ による「くるみ割り人形」	12月5日	本館	90
自分史を書いてみませんか全3回 第1回「自分史の年表を作ろう」	2月16日	本館	11
第2回「自分史を書いてみよう」	2月23日	本館	11
第3回「自分史を本にしよう」	3月3日	本館	9
第22回紙芝居講座 全5回 第1回「紙芝居のつくり方」	2月6日	本館	12
第2回「コマわり」	2月13日	本館	9
第3回「絵を描く」	2月20日	本館	5
第4回「紙芝居の演じ方」	3月5日	本館	12
第5回「発表会」	3月12日	本館	30
講演会「丹波焼の赤絵について」	3月27日	本館	30
大人のための切り絵講座 ①初級向け ②中級向け	3月28日	本館	79
合 計(人)			1410



さんだLibシネマサロン(大人向き)	毎月第2・第4金曜日:22回	558
--------------------	----------------	-----

外部団体と連携した取り組み

尾形光琳300年忌記念講演会～琳派を繙く 共催:MOA美術館	6月20日	本館	44
祥雲館星空教室in図書館 共催:三田祥雲館高校天文部	7月31日	本館	76
ひょうご子ども読書活動推進フォーラム 本モノ体験! 地区テーマ:防災 共催:①兵庫県教育委員会②兵庫県立図書館 ③兵庫県立人と自然の博物館	11月8日	本館	263
祥雲館星空教室in図書館 共催:三田祥雲館高校天文部	12月18日	本館	43
合 計(人)			426

その他の行事

リサイクルブックフェア:各種公共施設向け	11月20日	本館	
リサイクルブックフェア:市民向け	11月21日 22日	本館	563
リサイクルブックフェア:市民向け	10月24日	分館	

3 市民の学ぶ意欲にこたえ学習や調査研究等をするための支援

図書館が有する資料や情報等を活用して課題解決をするための支援を行います。

(1) 調査相談室

図書館司書が、利用者の相談に応じて、調査・研究に必要な本の紹介、本を探すサポートを行います。

(2) 第2回三田市図書館を使った調べる学習コンクール

調べ学習を行うことで、豊かな人間性を育むことができます。地域の情報拠点である図書館を上手に活用し、学校や各関係機関と共同で調べる学習を行うことで、知る喜びや学ぶ楽しみを多くの住民の皆様知ってもらうことを目的として進めています。

行事名	実施日
大人のための調べる学習教室1日目	6月29日
大人のための調べる学習教室2日目	6月30日
中学生のための調べる学習教室	7月18日
①小学生のための調べる学習教室	7月11日
②小学生のための調べる学習教室	7月12日
③小学生のための調べる学習教室	7月25日
④小学生のための調べる学習教室	7月26日



①調べる学習レポート応援会	8月1日 ①10:00~12:00 ②13:00~15:00
②調べる学習レポート応援会	8月2日 ①10:00~12:00 ②13:00~15:00
③調べる学習レポート応援会	8月21日 ①10:00~12:00 ②13:00~15:00
④調べる学習レポート応援会	8月22日 ①10:00~12:00 ②13:00~15:00

応募・表彰状況(作品数)

※優秀賞 毎日新聞社賞

		小学生	中学生	高校生	大人	合計	備考	
応募数		329	4	0	9	342		
入賞数	三田市 コンクール	優秀賞	4	0	0	3	7	優秀賞は全国コンクールに出展
		佳作	29	2	0	2	33	
	全国 コンクール	優秀賞	0	0	0	1	1	毎日新聞社賞を受賞
		奨励賞	0	0	0	2	2	
		佳作	4	0	0	0	4	

市コンクール表彰式 日時:1月27日10:00~ 場所:フラワータウン市民センター 参加者:100名

(3) デジタル資料の導入及び活用

電子書籍の普及とともに、市民の電子書籍に対する関心は高まっています。

図書館では、「電子書籍」を導入し、デジタル資料に関する実験的な取組を積極的に推進し、デジタル資料の活用や、多くの市民が電子図書館にふれる機会をつくり出します。

★平成26年8月1日 三田市電子図書館サービス 開始

障害者差別解消法対応に向けたTRC-DLの取り組み

立命館大学・大日本印刷・図書館流通センター、日本ユニシス、三田市立図書館の共同事業により、平成28年4月の「障害者差別解消法」の施行に向けてテキスト版サイトの立ち上げを進めています。

★「三田市図書館を使った調べる学習コンクール」の入選作品を電子書籍でご覧いただけます。

★「郷土資料」や「郷土史講座」のテキストなどの電子書籍化を進めています。

4 学校との連携・支援

(1) ゲストティーチャーによる支援

三田市立図書館では、学校との連携を目的として、職員が「ゲストティーチャー」として各学校に出向し調べ学習のアドバイスや、読み聞かせ、ブックトークなどの支援を行っています。

ゲストティーチャーの活動は、子ども達に図書館をより身近に感じてもらい、読書のたのしさ、本の魅力を感じてもらうことを目標としています。

【調べ学習】

本を使った調べ方の基本からコツまでを伝えます。また「調べる学習コンクール」への出展を目標にしたレポート作成の助言も行なっています。

【読み聞かせ・ブックトーク】

朗読の時間、オープンスクール等でテーマを決めて何冊かの本を楽しく紹介しています。

【その他】 図書館運営、蔵書体系、選書についての相談をお受けし、アドバイスをしています。

月・日	目的	学校名
6月1日	ゲストティーチャー「グリム童話についての講義」	兵庫県立有馬高等学校
7月7日	ボブリオバトル決勝戦の審査員	三輪小学校
7月16日	ゲストティーチャー「辞典の使い方とブックトーク」	三田小学校6年生
9月10日	ゲストティーチャー「調べる学習」3年生	藍小学校
10月5日	ビブリオバトル決勝戦の審査員	三輪小学校
10月20日	ゲストティーチャー「おはなし会」	志手原小学校
11月18日	三田市健康福祉部子ども局子ども政策課 目的:放課後子どもクラブ職員研修の講師 対象:放課後子どもクラブ指導員及び指導補助	
12月9日	ゲストティーチャー「おはなし会」	学園小学校3年生
3月9・16日	図書館見学(スタッフ研修)	関西学院大学 三田キャンパス図書館

(2) 図書館見学の受け入れ

図書館へ行き、安全やマナーに気を付けて、本を読んだり、探したり、借りたりして様々な人が使う公共の場所であることに気づき、安全に正しく利用してもらう。

月・日	目的	学校名	人数
6月5日	図書館見学・おはなし会	道場保育園	21
6月12日	図書館見学・おはなし会	狭間小学校	3年生 38名
6月24日	図書館見学・おはなし会	本庄小学校	4年生 9名
10月1日	図書館見学・おはなし会	神戸市立道場小学校	23名
10月15日	社会見学 乗り物(電車・バス)を利用して 目的の場所(図書館)へ行き、 安全で正しい利用の仕方を身 につける 図書館見学とおはなし会	武庫小学校	2年生 99名
11月4日	図書館見学	すずかけ台 第2児童クラブ	28名
12月2日	図書館見学・おはなし会	ひまわり 特別支援学校	6名
2月4日	図書館見学・おはなし会	学園小学校	3年生 37名
2月19日	図書館見学・おはなし会	ひまわり 特別支援学校	6名

(3) トライやるウィークの受け入れ

図書館での職業体験をすることにより、図書館の仕事や公共施設としての役割を理解してもらい今後の学校生活に役立つヒントを得てもらうことを目的とします。

期間	目的	学校名	人数
5月25日～29日	トライやる	狭間中学校・上野台中学校 藍中学校・けやき台中学校	6名
6月1日～5日	トライやる	ゆりのき台中学校・長坂中学校 八景中学校・富士中学校	6名
11月9日～13日	トライやる	神戸市立北神戸中学校	6名

(4) 初任者研修の受け入れ

期間	目的	学校名	人数
8月5日～6日	初任者研修	けやき台小学校	1名
		武庫小学校	1名
		弥生小学校	1名

(5) その他

月・日	目的	学校名	人数
8月7日	職業人インタビュー	県立有馬高等学校	1名

(6) 調べ学習・教科学習のための団体貸出

調べ学習・教科学習の内容について、各学校の教諭からテーマや時期の情報提供を受け、必要な資料の準備と団体貸出制度による提供等の連携・支援を行っています。

月・日	テーマ	学校名	学年	冊数
6月4日	沖縄と北海道の地理産業気候	志手原小学校	5	20
6月4日	広島戦争、平和	志手原小学校	6	20
6月30日	武庫川に住む生き物について	藍小学校	3	13
11月20日	里山 樹木や木の実 キノコについて	藍小学校	3	15
11月20日	日本の文化(和)に関する本	富士小学校	5	20
11月25日	三田市関係の本	北摂三田高等学校		40
12月10日	いろいろな国や地域の物語	富士小学校	3	9
12月25日	伝記について調べる	あかしあ台小学校	5	20
1月6日	冬の樹木植物 冬眠する生き物	藍小学校	3	20
1月8日	外国の家 生活の知恵について	武庫小学校	3	10
合計貸出冊数				187

(7) 放課後児童クラブ(学童保育)への支援

放課後児童クラブにおける読書環境の充実のため団体貸出制度での資料提供により支援をおこなっている

本館	23クラブ	192回	8,559冊	貸出合計 209回 10,078冊
移動図書館	1クラブ	17回	1,519冊	

5 資料展示・ギャラリー展示

① 資料展示

本館	展示テーマ	期間	対象
	あの日を忘れない ～JR福知山線脱線事故から10年～	4月1日～4月30日	一般
	春だから。旬のもの。	4月1日～4月30日	
	ぶちリフレッシュしませんか？	5月1日～5月31日	
	芸術の雨にうたれよう	6月1日～6月30日	
	動き出した文字たち	7月1日～7月31日	
	ひんやりすずしい夏を届けます	8月1日～8月31日	
	戦争と平和	8月1日～8月31日	
	おいしい秋	9月1日～9月30日	
	知らないまち大発見	10月1日～10月31日	
	2015年やり残したこと	11月1日～11月30日	
	楽しいクリスマス	12月1日～12月28日	
	世界遺産、あれこれ	1月1日～1月31日	
	旅人デビュー、応援します	2月1日～2月29日	
	一期一会	3月1日～3月31日	

ミニ展示

展示テーマ	期 間	対 象
イースター 卵のひみつ	4月1日～4月10日	一 般
訃報 松谷みよこ	4月1日～4月10日	
春の文学講座	4月1日～4月30日	
映画化された本たち	4月1日～4月30日	
訃報 船戸与一	4月22日～4月30日	
energy of life	5月1日～5月31日	
防災展示	5月15日～6月18日	
音楽芸能	6月1日～6月30日	
日本の伝統～まつりと行事～	7月1日～7月31日	
ネパールってこんな国	7月1日～7月12日	
芥川賞・直木賞	7月17日～7月31日	
大人の自由研究	8月1日～8月31日	
訃報 阿川弘之	8月6日～8月20日	
秋の文学講座	9月1日～9月26日	
あの頃私がみていた番組	9月1日～9月26日	
いつだって読書日和	10月1日～10月22日	
大人のための切り絵講座	11月1日～11月30日	
訃報 佐々木隆三	11月1日～11月30日	
訃報 船崎克彦	11月1日～11月30日	
音楽会	11月1日～11月30日	
訃報 宇江佐真理	11月9日～11月20日	
あみもの	12月1日～12月28日	
忠臣蔵!	12月1日～12月28日	
障がい者週間 きらっと生きる	12月1日～12月13日	
訃報 水木しげる	12月1日～12月10日	
訃報 杉本章子	12月10日～12月28日	
訃報 野坂昭如	12月10日～12月28日	
源氏物語	12月19日～1月25日	
芥川賞・直木賞	12月26日～12月28日	
和	12月27日～1月28日	
本の中の絵画たち	1月29日～2月28日	
訃報 ウンベルトエーコ	2月20日～2月28日	
「自分史を書いてみよう」	2月1日～3月3日	
筆で遊ぶ	3月1日～3月31日	
訃報 夏樹静子	3月20日～3月31日	

本館児童

展示テーマ	期 間	対 象
①お花畑に行きましょう ②こどもの日	4月1日～4月30日	児童
①しゅっぱつ しんこう! ②お弁当を持ってピクニックに行こう	5月1日～5月31日	
①ぴよこぴよこカエル ②あめあめ ふれふれ	6月1日～6月30日	
①おばけがいっぱい②夏だ！海だ！	7月1日～7月31日	
①みんなで手をつなごう～ 平和について考える ②自由研究特集	8月1日～8月31日	
①おじいちゃんとおばあちゃん ②まんまるおつきさま	9月1日～9月30日	
①本はお友だち②トリックオアトリート	10月1日～10月31日	
①秋の木の実をさがそう ②家族っていいね	11月1日～11月30日	
①ゆきやこんこん♪②クリスマスまで	12月1日～12月28日	
①もちもちおもち ②干支のどうぶつたち	1月4日～1月31日	
①おはなしの中のおいしい食べもの ②たべたい！つくりたい！チョコレート	2月1日～2月29日	
①春はすぐそこ ②友だちだいじ	3月1日～3月31日	

ウッディ
タウン
分館

展示テーマ	期 間	対 象
元気時間を作ろう	4月7日～4月30日	一 般
図書館でガーデニング	5月1日～5月31日	
？(はてな)	6月1日～6月30日	
夏はおまかせ！パート1	7月1日～7月31日	
夏はおまかせ！パート2	8月1日～8月31日	
芸術の秋	9月1日～9月30日	
読書の秋 本の世界へようこそ！	10月1日～10月31日	
ペット～人間と暮らすゆかいな家族～	1月1日～11月30日	
年末年始&クリスマス特集	12月1日～12月28日	
新たな挑戦	1月4日～1月31日	
春の足音	2月1日～2月29日	
色・いろいろ	3月1日～3月31日	

児 童

ゆめ・希望	4月7日～4月30日	児 童
お母さんの絵本	4月15日～5月10日	
図書館でガーデニング	5月1日～5月31日	
雨の絵本	5月13日～6月21日	
お父さんの絵本	6月1日～6月21日	
舞台は学校	6月1日～6月30日	
七夕・星の絵本	6月22日～7月7日	
夏の絵本	6月22日～7月8日	
夏はおまかせ！パート1	7月1日～7月31日	
夏はおまかせ！パート2	8月1日～8月31日	
キャラクターまつり開催中！！	9月1日～9月30日	
月の絵本	9月1日～9月30日	
わくわく大冒険	10月1日～10月31日	
秋の絵本	10月1日～11月16日	
ペット～人間と暮らすゆかいな家族～	1月1日～11月30日	
冬の絵本	11月28日～2月10日	
年末年始&クリスマス特集	12月1日～12月28日	
干支	1月4日～1月31日	
春の絵本	2月11日～3月31日	
おかしの世界	2月1日～2月28日	
みんなともだち	3月1日～3月31日	

藍分室

展示テーマ	期 間	対 象
恋・仕事・人生を素敵に彩る人づき合い	4月1日～4月30日	一 般
高野山開創1200年	4月1日～4月24日	
色いろイロ	4月24日～5月25日	
旅への誘い	5月1日～6月1日	
大坂の陣 夏の陣400年	5月25日～6月20日	
本の中の宇宙	6月2日～7月13日	
コミックエッセイ	6月20日～8月18日	
ザ・夏休み あなたの夏をお手伝い	7月15日～8月31日	
頭のトレーニング	8月18日～9月11日	
スポーツを読む	9月1日～10月5日	
シルバーウィークのため、 ずら～り、〇〇Walker集めました	9月11日～10月5日	

児 童

あい藍フェスタ	10月11日～10月26日	一 般
読みもらしありませんか？	10月11日～11月19日	
チーズ大好き	10月26日～11月28日	
冬に役立つこの一冊	11月20日～12月28日	
手帳 何を買って、どう、使う？	11月28日～12月28日	
新春時代劇	1月4日～1月31日	
企業のレシピ本	1月4日～1月31日	
“税”を知る	1月30日～3月3日	
甘い恋愛小説、いかがですか？	2月1日～2月29日	
ゆたかに暮らす	3月1日～3月31日	
0類(総記)ってどんな棚？	3月3日～3月31日	
展示テーマ	期 間	
春の本	4月1日～4月30日	児 童
お母さんの本、子どもの日の本	4月26日～5月16日	
子ども読書週間 見てさわって楽しんで	4月23日～5月12日	
お父さんの本	5月16日～5月31日	
運動会、雨の絵本	6月1日～6月30日	
夏の本	7月1日～8月31日	
読書感想文におすすめの本	7月15日～8月31日	
秋の本	9月1日～10月31日	
家族の絵本	11月7日～11月22日	
クリスマス絵本	11月22日～12月25日	
冬の本	12月25日～1月15日	
さるの絵本	12月25日～1月15日	
1. 17震災の本	1月16日～1月18日	
節分の本、鬼の絵本	1月19日～2月8日	
ひなまつり	2月10日～3月31日	
春の本	3月1日～3月31日	

展示開催回数

本 館	74回
藍分室	38回
ウッディタウン分館	33回
合計	145回

② ギャラリー展示(本館)

テーマ	期間	主催
防災情報展	5月25日～6月18日	三田市 総務部防災安全課
尾形光琳300年記念講演会	6月19日～6月21日	MOA美術館 三田児童作品展事務局
ネパールってこんな国	7月1日～12日	菊田 稔
三田市の姉妹都市をきりえで紹介	9月23日～10月7日	三田きりえフォーラム
MOA美術館三田児童作品展	11月15日～11月21日	MOA美術館 三田児童作品展事務局
防災展示	11月22日～12月19日	兵庫県立人と自然の 博物館
三田市生涯学習カレッジ卒業展	2月10日～24日	三田市中央公民館
うずまきねこ展	3月24日～31日	兵庫県立北摂三田 高等学校 美術部

③ 特別展示室

テーマ	期間	主催
尚武展	4月18日～5月24日	三田市生涯学習支援課
戦争中の子どもの暮らし	7月18日～9月6日	三田市生涯学習支援課
日本の古典～源氏物語によせて～	12月21日～1月25日	三田市生涯学習支援課
旧三田藩主九鬼家の歴史遺産展	11月1日～30日	三田市生涯学習支援課
三田市所蔵 三田焼名品展	上記期間以外の常設展 示	三田市生涯学習支援課

6. 統 計

(1) 図書館資料

① 蔵書点数

年度 \ 資料種別	一般書	児童書	視聴覚資料 ※2	雑誌	合 計
平成23年度末蔵書数	251,849	103,578	11,908	5,462	372,797
平成24年度末蔵書数	249,773	102,174	11,788	5,471	369,206
平成25年度末蔵書数	257,098	102,330	11,793	5,561	376,782
平成26年度末蔵書数	268,010	105,535	11,826	※3 5,720	391,091
平成27年度末蔵書数	273,762	108,011	11,348	5,939	399,060

※1 一般書には録音図書を含む(タイトル数でなく、資料点数)。

※2 視聴覚資料にはマイクロフィルム、CD-ROMを含む。

※3 平成26年度より図書・雑誌の区分を整理した。

② 新規購入状況

資料種別		一般書	児童書	視聴覚資料	合 計	雑誌(※)
本 館	購入点数	7,061	2,185	37	9,283	1,712
	購入比率	76%	24%	0.4%	100%	
藍分室	購入点数	1,224	577	0	1,801	0
	購入比率	68%	32%	0%	100%	
移動図書館	購入点数	448	414	0	862	0
	購入比率	52%	48%	0%	100%	
ウッディタウン分館	購入点数	2,042	704	0	2,746	12
	購入比率	74%	26%	0%	100%	
合 計	購入点数	10,775	3,880	37	14,692	1,724
	購入比率	73%	26%	0.3%	100%	

※消耗品費

③ 受贈受入状況

(点)

種 別	一般書	児童書	視聴覚	雑 誌	合 計
点 数	1,856	428	87	77	2,448

(2) 分類別資料所蔵状況

① 概況

種別 分類	本館		藍分室		移動図書館		ウッディタウン分館		合計	
	一般書	児童書	一般書	児童書	一般書	児童書	一般書	児童書	一般書	児童書
0類 総記	5,030	407	287	85	5	3	1,227	137	6,549	632
1類 哲学	8,143	485	452	119	101	63	2,000	249	10,696	916
2類 歴史	15,922	2,561	1,530	520	259	163	4,929	1,613	22,640	4,857
3類 社会科学	18,535	2,006	1,017	459	110	50	7,028	924	26,690	3,439
4類 自然科学	10,749	4,227	913	957	166	302	3,814	2,705	15,642	8,191
5類 技術工学	17,660	1,704	2,576	387	865	182	9,032	920	30,133	3,193
6類 産業	5,829	1,033	783	348	155	51	2,461	545	9,228	1,977
7類 芸術	17,536	3,330	1,863	871	191	519	5,771	2,330	25,361	7,050
8類 言語	3,871	664	462	195	36	32	1,239	428	5,608	1,319
9類 文学	75,578	17,899	9,606	3,518	1,091	1,225	29,221	10,716	115,496	33,358
絵本		24,730		2,920		2,170		11,098	0	40,918
紙芝居		1,273		181		227		480	0	2,161
コミックス	5,714		2		3				5,719	0
小計	184,567	60,319	19,491	10,560	2,982	4,987	66,722	32,145	273,762	108,011
館別合計	244,886		30,051		7,969		98,867		381,773	

② 特記資料 (①表の内訳)

a 郷土行政資料・参考図書

郷土行政資料	5,835
参考図書	5,463

b ヤングアダルト図書

	本館 (BM含む)	藍分室	ウッディ タウン分館	合計
単行本	8,083	309	2,755	11,147
文庫	4,872	430	2,419	7,721

c 外国語資料

	本館	藍分室	ウッディ タウン分館	合計
一般書・児童書	963	46	434	1,443
絵本	373	18	144	535

d 録音図書・点字図書

	本館	藍分室・ ウッディ タウン分館	合計
録音図書	2,023	0	2,023
点字図書	633	0	633

e 大活字本

	本館	藍分室	移動 図書館	ウッディ タウン分館	合計
大活字本	1,926	447	13	1,080	3,466

f 視聴覚資料

音楽分類	種別	点数	分類	種別	ビデオテープ	レーザーディスク	カセットテープ	DVD	合計
	コンパクトディスク			点数	点数	点数	点数	点数	
0 総記		44	0 総記		19	0	0	0	19
1 クラシック		2,162	1 哲学		0	0	3	0	3
2 ポピュラー		5,215	2 歴史		38	37	0	4	79
3 邦楽		173	3 社会科学		97	0	0	15	112
4 民族音楽		319	4 自然科学		74	2	0	2	78
5 演芸・演劇		349	5 技術工学		31	1	0	3	35
6 口頭表現		587	6 産業		13	0	0	3	16
7 教育		8	7 芸術		412	461	4	47	924
8 自然音		80	8 言語		0	0	0	0	0
9 児童音楽		526	9 文学		0	0	0	0	0
合計		9,463	合計		684	501	7	74	1,266

g マイクロフィルム・CD-ROM

マイクロフィルム	557
CD-ROM	62

※マイクロフィルム『神戸新聞地方版(兵庫県内)』(昭和22年1月以降所蔵)

※CD-ROM…朝日新聞記事データベース(昭和60年分～平成17年)

読売新聞縮刷版(平成18年～)など

③ 新聞・雑誌類

		本館	藍分室	ウッディ タウン分館	合計
公報	タイトル数	2	1	1	4
	うち寄贈	1	1	1	3
新聞	タイトル数	25	8	9	42
	うち寄贈	0	0	0	0
一般誌	タイトル数	137	0	1	138
	うち寄贈	13	0	0	13
児童誌	タイトル数	13	0	0	13
	うち寄贈	0	0	0	0
合計	タイトル数	177	9	11	197
	うち寄贈	14	1	1	16

(3) 利用状況

① 年間実績（指標）

*人口は平成28年3月31日現在

<p>(1)登録率</p> <p>35.0%</p> $\frac{\text{市民登録者数 (39,727人)}}{\text{人口 (113,541人)}} \times 100$	<p>(8)人口千人当りの購入点数</p> <p>129点</p> $\frac{\text{購入点数 (14,692点)}}{\text{人口 (113,541人)}} \times 1,000$
<p>(2)貸出密度(人口1人当りの貸出点数)</p> <p>9.0点</p> $\frac{\text{市民貸出点数 (1,027,364点)}}{\text{人口 (113,541人)}}$	<p>(9)職員1人当りの奉仕人口</p> <p>2,142人</p> $\frac{\text{人口 (113,541人)}}{\text{職員数 (53.0人)}} ※$
<p>(3)実質貸出密度(登録者1人当りの貸出点数)</p> <p>25.9点</p> $\frac{\text{貸出点数 (1,113,734点)}}{\text{個人登録者数 (43,115人)}}$	<p>(10)職員1人当りの貸出点数</p> <p>21,014点</p> $\frac{\text{貸出点数 (1,113,734点)}}{\text{職員数 (53.0人)}} ※$
<p>(4)平均貸出冊数</p> <p>3.5点</p> $\frac{\text{貸出点数 (1,113,734点)}}{\text{個人貸出人数 (320,664人)}}$	<p>(11)資料平均単価</p> <p>1,715円</p> $\frac{\text{図書費 (25,196,731円)}}{\text{購入点数 (14,692点)}}$
<p>(5)蔵書回転率(年間平均貸出回数)</p> <p>2.8回</p> $\frac{\text{貸出点数 (1,113,734点)}}{\text{資料点数 (402,299点)}}$	<p>(12)1冊当りの貸出コスト</p> <p>233.2円</p> $\frac{\text{図書館費 (259,734,952円)}}{\text{貸出点数 (1,113,734点)}}$
<p>(6)人口1人当りの資料点数</p> <p>3.5点</p> $\frac{\text{資料点数 (402,299点)}}{\text{人口 (113,541人)}}$	<p>(13)貸出サービス実績</p> <p>1,908,940,076円</p> $\text{貸出点数 (1,113,734点)} \times \text{資料平均単価 (1,715円)}$
<p>(7)人口1人当りの資料費</p> <p>222円</p> $\frac{\text{図書費 (25,196,731円)}}{\text{人口 (113,541人)}}$	<p>(14)貸出サービス指数(図書館行政効果)</p> <p>7.3</p> $\frac{\text{貸出サービス実績 (1,908,940,076円)}}{\text{図書館費 (259,734,952円)}}$
<p>(15)市民1人当りのサービス効果</p> <p>13,230円</p> <p style="text-align: center;">* 三田市に図書館が無く、市民1人ひとりが本を購入したと仮定して、 図書館の貸出サービスを金額に換算したものです。</p> $\frac{\text{資料平均単価 (1,715円)} \times \text{市民貸出点数 (1,027,364点)} - \text{図書館費 (259,734,952円)}}{\text{人口 (113,541人)}}$	

(16)開館コスト うち
 3館の総開館時間:11,052時間=a 指定管理料:259,190千円=b 人件費:127,350千円=c
①開館1時間あたり指定管理料(b/a)=23.5千円 ②開館1時間あたり人件費(c/a)=11.5千円

※ 3館＝本館＋分館＋分室。移動図書館は除く

② 全国公共図書館との比較

人口11万人台の市との比較

順位	自治体	県	貸出数(千点)	館数
1	河内長野市	大阪	1,140	1
2	三田市	兵庫	1,129	3
3	半田市	愛知	1,033	2
4	東近江市	滋賀	962	7
5	国分寺市	東京	956	6
11	小金井市	東京	953	3
6	羽曳野市	大阪	934	6
7	東久留米市	東京	918	4
8	掛川市	静岡	838	3
9	三島市	静岡	793	2
13	丸亀市	香川	768	3
10	白山市	石川	767	9
15	鴻巣市	埼玉	760	3
12	西条市	愛媛	748	4
14	富田林市	大阪	728	2
18	多治見市	岐阜	726	3
17	はつかいち市	広島	706	3
16	那須塩原市	栃木	668	3
19	昭島市	東京	684	5
20	加須市	埼玉	671	4
22	彦根市	滋賀	584	1
21	防府市	山口	582	1
23	酒田市	山形	529	4
24	浦添市	沖縄	386	1
24市		平均	790.1	3.5

他市統計は『日本の図書館2015』より引用

③ 三田市立図書館の図書館指標の推移

年度	人口一人当たりの蔵書点数(点)	人口一人当たりの資料費(円)	人口千人当たりの購入点数(点)	購入単価(円)	登録率(%)	人口一人当たりの貸出点数(点)
平成23年度	3.25	192	137	1,398	31.4	10
平成24年度	3.22	150	110	1,360	31.4	9
平成25年度	3.29	176	143	1,227	35.3	9
平成26年度	3.40	200	124	1,615	35.3	9
平成27年度	3.50	222	129	1,715	35.0	9

(4) 登録状況

① 利用登録者数(全館)

※人口は各年度4月1日現在

区分 年度	市民			広域 (阪神)	その他	個人 合計	団体	相互	総合計	人口	登録率 (%)	新規 登録
	市民	郵送	市民 合計									
H23年度	36,006	44	36,050	1,306	1,115	38,471	66	9	38,546	114,636	31.4	3,794
H24年度	35,977	48	36,025	1,255	1,139	38,419	67	9	38,495	114,586	31.4	3,253
H25年度	40,474	49	40,523	1,455	1,386	43,364	75	12	43,451	114,642	35.3	3,357
H26年度	40,030	52	40,082	1,426	1,607	43,115	72	12	43,199	114,289	35.1	3,994
H27年度	39,727	50	39,777	1,469	1,795	43,041	70	12	43,123	113,541	35.0	3,550

② 年齢区分別利用登録状況

年度		年齢								合計
		0～6歳	7～12歳	13～15歳	16～18歳	19～22歳	23～39歳	40～59歳	60歳～	
平成26年度		1,740	4,367	2,321	2,008	2,582	8,388	12,764	9,029	43,199
平成27年度	本館	787	2,000	1,096	1,059	1,499	4,960	6,768	5,465	23,634
	藍分室	58	220	112	94	133	267	600	550	2,034
	移動図書館	14	81	35	10	3	16	28	29	216
	ウッディタウン分館	841	2,086	995	781	911	3,045	5,169	3,411	17,239
	合計	1,700	4,387	2,238	1,944	2,546	8,288	12,565	9,455	43,123

③ 地区別登録者数

※人口は平成27年4月1日現在

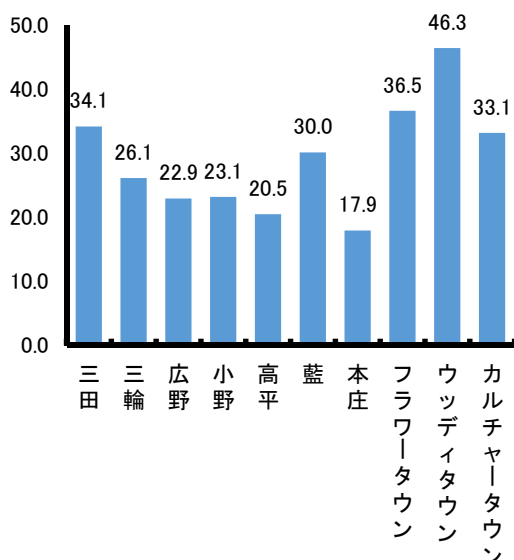
項目	三田	三輪	広野	小野	高平	藍	本庄	フラワータウン	ウッディタウン	カルチャータウン	市内合計
登録者	4,786	4,026	1,397	547	678	3,087	434	8,162	15,973	926	40,016
地区人口	14,024	15,424	6,110	2,365	3,315	10,273	2,423	22,334	34,476	2,797	113,541
登録率(%)	34.1	26.1	22.9	23.1	20.5	30.0	17.9	36.5	46.3	33.1	35.2
構成比(%)	11.1	9.3	3.2	1.3	1.6	7.2	1.0	18.9	37.0	2.1	92.8

項目	阪神	神戸市	篠山市	加東市	三木市	丹波市	その他	県外	市外	総合計
登録者	1,482	1,353	96	18	69	21	22	36	3,097	43,113
構成比(%)	3.4	3.1	0.2	0.04	0.16	0.05	0.05	0.08	7.2	100.0

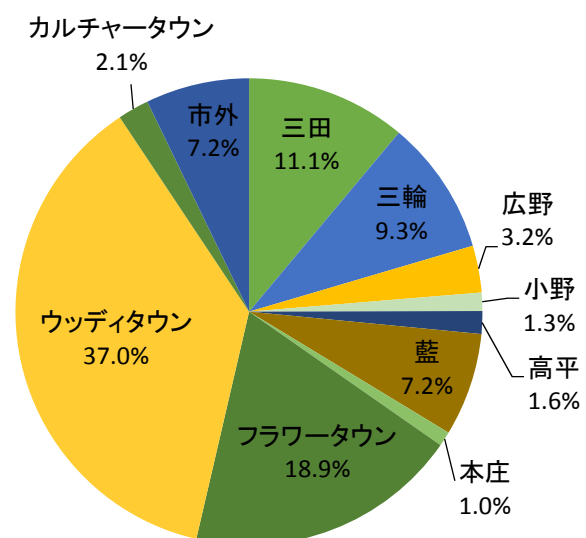
※登録率 = [各地区別の登録者数] ÷ [各地区人口] × 100 (%)

※構成比 = [各地区別の登録者数] ÷ [全体の登録者数] × 100 (%)

市内地区別登録率



市内地区別構成比



④ 阪神広域利用登録者数

登録館 \ 住民	三田市	芦屋市	西宮市	尼崎市	伊丹市	宝塚市	川西市	猪名川町	合計
三田市立		42	1,955	123	109	496	157	75	2,957
芦屋市立	8		1,768	92	27	85	16	1	1,997
西宮市立	292	4,214		3,692	718	4,331	243	32	13,522
尼崎市立	222	418	5,676		3,594	897	425	56	11,288
伊丹市立	70	43	791	4,613		4,428	1,201	73	11,219
宝塚市立	130	52	2,704	204	651		555	37	4,333
川西市立	1,534	184	2,705	1,642	5,180	35,739		6,870	53,854
猪名川町立	220	15	116	117	241	1,379	28,258		30,346
合計	2,476	4,968	15,715	10,483	10,520	47,355	30,855	7,144	129,516

⑤ 電子図書館 登録者数

月	4	5	6	7	8	9	10	11	12	1	2	3	合計
本館	17	12	11	13	14	12	9	16	6	12	17	21	160
藍分室	1	1	0	0	0	2	0	0	0	0	4	1	9
ウッドイ タウン 分館	13	6	4	2	13	5	10	10	1	7	9	6	86
メール	2	3	3	4	11	7	5	3	3	2	5	3	51
合計	33	22	18	19	38	26	24	29	10	21	35	31	306
26年8月～3月登録者数1,270人										累計 1,576人			

(5)入館者数

	本館	分室	分館	合計
4月	29,870	2,626	28,938	61,434
平均	996	91	998	2,085
5月	33,337	2,616	30,805	66,758
平均	1,076	83	1,027	2,186
6月	32,171	2,455	30,305	64,931
平均	1,073	85	1,045	2,203
7月	37,420	2,931	34,850	75,201
平均	1,207	98	1,162	2,467
8月	39,946	3,343	39,417	82,706
平均	1,289	112	1,314	2,715
9月	31,734	2,676	31,405	65,815
平均	910	93	1,083	2,086
10月	24,339	2,856	24,448	51,643
平均	1,017	115	978	2,110
11月	33,272	2,666	32,332	68,270
平均	1,109	92	1,115	2,316
12月	28,359	2,649	28,264	59,272
平均	1,013	99	1,047	2,159
1月	29,982	2,434	28,946	61,362
平均	1,111	91	1,114	2,316
2月	31,020	2,486	30,068	63,574
平均	1,070	89	1,074	2,233
3月	31,514	2,712	32,008	66,234
平均	1,017	91	1,067	2,175
年間合計	383,024	32,450	371,786	787,260
1日平均	1,074	95	1,085	2,254

(6) 貸出サービス

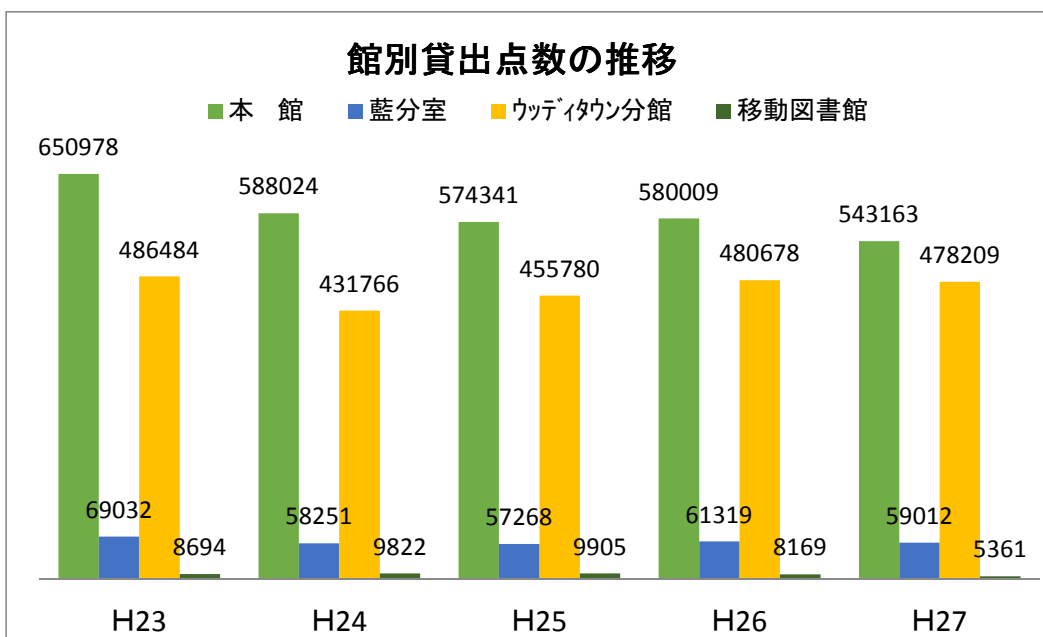
① 概況

項目		開館日数※	貸出者数	対前年比	貸出点数	返却点数
年度						
平成23年度		298 日	354,202 人	1.5 %	1,215,188 点	1,200,907 点
平成24年度		279 日	287,282 人	▲ 18.9 %	1,074,274 点	1,096,675 点
平成25年度		291 日	282,224 人	▲ 1.8 %	1,097,294 点	1,111,242 点
平成26年度		352 日	324,145 人	14.9 %	1,130,175 点	1,130,658 点
平成27年度	本館	352 日	150,508 人	▲ 2.7 %	543,163 点	538,619 点
	藍分室	342 日	18,735 人	▲ 2.8 %	59,012 点	61,199 点
	移動図書館	51 日	1,309 人	▲ 18.5 %	5,361 点	4,730 点
	ウッディタウン分館	341 日	146,023 人	▲ 1.8 %	478,209 点	489,528 点
	合計		316,575 人	▲ 2.3 %	1,085,745 点	1,094,076 点

※H23～26年度の開館日数は、本館の開館日数(半日開館日も1日としています)

② 館別貸出点数の推移

	H23	H24	H25	H26	H27
本館	650,978	588,024	574,341	580,009	543,163
藍分室	69,032	58,251	57,268	61,319	59,012
ウッディタウン分館	486,484	431,766	455,780	480,678	478,209
移動図書館	8,694	9,822	9,905	8,169	5,361
合計	1,215,482	1,215,188	1,087,863	1,097,294	1,085,745



③ 資料種別貸出点数 (相互貸借等をのぞく)

年度 \ 項目		一般書	児童書	視聴覚資料	雑誌	合計
平成23年度		794,966	324,527	58,851	36,844	1,215,188
平成24年度		700,761	303,312	50,499	33,291	1,087,863
平成25年度		700,165	313,009	46,840	32,894	1,092,908
平成26年度		729,104	317,488	45,645	33,089	1,125,326
平成27年度	本館	349,279	146,844	33,872	29,342	559,337
	藍分室	43,117	14,789	896	399	59,201
	移動図書館	2,125	5,330	15	130	7,600
	ウッディタウン分館	311,968	163,084	3,045	4,764	482,861
	合計	706,489	330,047	37,828	34,635	1,108,999

④ 年齢区分別貸出状況

年度 \ 年齢		0～6歳	7～12歳	13～15歳	16～18歳	19～22歳	23～39歳	40～59歳	60歳～	合計
平成26年度		97,938	129,565	28,320	20,975	23,929	184,309	344,637	300,502	1,130,175
平成27年度	本館	50,978	51,857	12,755	9,261	11,187	92,900	165,029	168,695	562,662
	藍分室	4,018	6,131	1,457	1,295	1,132	8,211	17,405	19,724	59,373
	移動図書館	2,831	2,325	123	51	60	573	805	849	7,617
	ウッディタウン分館	43,853	69,748	12,056	7,784	8,597	75,316	148,525	118,106	483,985
	合計	101,680	130,061	26,391	18,391	20,976	177,000	331,764	307,374	1,113,637

⑤ 地区別貸出状況 (仮登録期間中の貸出をのぞく)

a 市内

地区 項目	三田	三輪	広野	小野	高平	藍	本庄	フラワー タウン	ウッドイ タウン	カルチャー タウン	合計
延べ貸出者数	31,615	27,035	9,769	3,271	3,910	24,442	2,711	63,601	131,697	5,830	303,881
利用者数	3,688	3,274	1,225	499	637	3,257	427	6,955	14,904	823	35,689
貸出率	77.0	81.3	87.8	91.2	94.0	105.5	98.4	85.2	93.3	88.9	89.2
貸出点数	116,000	98,733	34,293	11,688	16,730	80,162	9,677	224,112	434,081	20,041	1,045,517
貸出点数比率	10.5	8.9	3.1	1.1	1.5	7.2	0.9	20.3	39.3	1.8	94.6
登録者数	4,788	4,027	1,396	547	678	3,087	434	8,162	15,974	926	40,019

b 市外

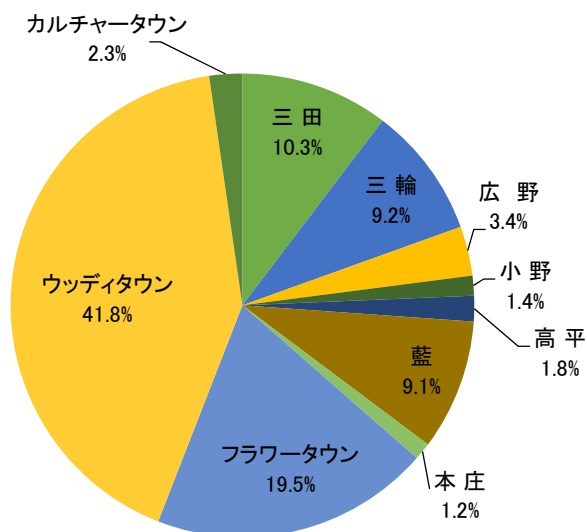
地区 項目	阪神	神戸市	篠山市	加東市	三木市	丹波市	その他 県内	県外	合計
延べ貸出者数	7,509	7,755	474	143	407	32	281	145	16,746
利用者数	891	931	78	11	50	7	10	17	1,995
貸出率	60.1	68.8	81.3	61.1	72.5	33.3	45.5	47.2	64.4
貸出点数	28,340	27,799	1,370	345	863	68	1,120	272	60,177
貸出点数比率	2.6	2.5	0.1	0.03	0.1	0.01	0.10	0.02	5.4
登録者数	1,482	1,353	96	18	69	21	22	36	3,097

※利用者数とは、平成26年度中に最低1回貸出した者の数

※貸出率 = [各地区の利用者] ÷ [各地区の登録者] × 100 (%)

※貸出点数比率 = [各地区の貸出点数] ÷ [全体の貸出点数] × 100 (%)

市内地区別貸出利用者数構成比



⑥ 団体貸出(本館、移動図書館で実施)

登録団体数	延べ貸出回数	貸出点数
60	484	14,492

(7) その他サービス

① レファレンス(調査相談)サービス(本館調査相談室)

年度	入室者数	質問 調べ物 受付件数	うち郷土に関するもの
平成23年度	5,611	899	170
平成24年度	5,911	940	182
平成25年度	5,552	1,075	191
平成26年度	6,847	783	62
平成27年度	7,418	505	63

② 予約・相互貸借

a 予約

年度	件数		
平成24年度	104,608 ※1		
平成25年度	121,933 ※2		
平成26年度	148,085		
平成 27 年度	本館	カウンター	15,824
		利用者端末	21,191
		小計	37,015
	藍分室	カウンター	4,200
		利用者端末	3,143
		小計	7,343
	ウッディ タウン 分館	カウンター	10,991
		利用者端末	34,036
		小計	45,027
	合計	カウンター	31,015
		利用者端末	58,370
	移動図書館	344	
	インターネット	59,757	
	総合計	149,486	

b 相互貸借

相手館	借用冊数	貸出冊数
芦屋市立	262	82
西宮市立	267	128
尼崎市立	395	344
伊丹市立	74	48
宝塚市立	300	189
川西市立	249	264
猪名川町立	137	100
小計	1,684	1,155
国立国会	4	0
兵庫県立	412	0
その他(県内)	225	575
その他(県外)	8	11
小計	649	586
合計	2,333	1,741

※1 平成24年度に予約・リクエスト受付を1人6点とした。

※2 平成25年度に予約・リクエスト受付を1人10点とした。
また10月よりインターネットによる蔵書予約を開始した。

③ 複写サービス(枚数)

区分 年度	本館	藍分室	ウッディ タウン 分室	合計
平成23年度	14,327	—	3,089	17,416
平成24年度	11,550	—	2,511	14,061
平成25年度	12,403	—	2,793	15,196
平成26年度	11,317	108	3,294	14,719
平成27年度	13,716	38	3,929	17,683

※藍分室は平成23年度から平成25年度までサービスを停止

④ 障がい者サービス（本館で実施）

a 登録者数

年度	人数
平成23年度	44
平成24年度	48
平成25年度	49
平成26年度	52
平成27年度	46

b 利用件数

種別		H27年度
自館	墨字図書・点字図書 録音図書・CD	809
相互 貸借	墨字図書	41
	カセットテープ	159
	デージー	1,880
広報		419
貸出件数 合計		3,308
デージー再生機 貸出		23

c ボランティア活動

ボランティア名	活動内容
対面朗読ボランティア つむぎの会	対面朗読 99件、198時間
音訳ボランティア ともしび	毎月の市広報、図書案内等音訳資料作成
点訳ボランティア どんぐり	点訳資料2タイトル作成

⑤ ヤングアダルト・高齢者・多文化サービス

		本館	藍分室	ウッド タウン分館	移動図書館	小計	貸出点数 合計
ヤングアダルト サービス ※1	単行本	8,075	770	8,150	39	17,034	31,331
	文庫	5,333	1,142	7,769	53	14,297	
高齢者サービス ※2	大活字本	3,214	270	1,248	0	4,732	4,732
多文化サービス ※3	外国語資料	462	13	586	0	1,061	1,963
	外国語絵本	365	36	500	1	902	

※1ヤングアダルトサービス…10代の若者たちを対象とした資料や情報を提供

※2高齢者サービス…大活字本の提供

※3多文化サービス…英語やハングル、中国語、スペイン語など外国語で書かれた本や絵本の提供

⑥ 視聴覚サービス

AVコーナー（本館）利用状況

年度	件数
平成23年度	5,023
平成24年度	4,147
平成25年度	3,817
平成26年度	2,731
平成27年度	1,383



本館 ヤングアダルトコーナーの展示

⑦ 三田市電子図書館

平成26年度登録者数													
月	4	5	6	7	8	9	10	11	12	1	2	3	合計
本館				213	186	37	28	36	27	35	22	27	611
分館				102	185	28	18	26	20	10	15	14	418
分室				19	13	11	1	1	1	3	1	2	52
メール				0	90	30	16	16	9	12	13	3	189
合計				334	474	106	63	79	57	60	51	46	1270

平成27年度登録者数													
月	4	5	6	7	8	9	10	11	12	1	2	3	合計
本館	17	12	11	13	14	12	9	16	6	12	17	21	160
分館	13	6	4	2	13	5	10	10	1	7	9	6	86
分室	1	1	0	0	0	2	0	0	0	0	4	1	9
メール	2	3	3	4	11	7	5	3	3	2	5	3	51
合計	33	22	18	19	38	26	24	29	10	21	35	31	306

電子図書館コンテンツ		
年度	購入月	購入冊数
2014	7	3102
	11	17
	12	26
2015	7	28
	8	15
2016	2	10
	3	25
合計		3223

2016年3月31日現在

分類		冊数
0	総記	0
1	哲学	11
2	歴史	7
3	社会科学	22
4	自然科学	19
5	技術・工学・工業	8
6	産業	4
7	芸術・美術	5
8	言語	3
9	日本文学	52
	英米文学	32
	フランス文学	12
	その他の諸文学	18
児童		30
調べる学習コンクール		6
郷土資料		5
合計		234

お役立ち文庫3000冊を除く

7. 新聞・雑誌の所蔵状況

(1) 新聞・公報

所蔵館			新聞名(50音順)	保存状況		
本館	藍分室	ウッディ タウン分館		本館	藍分室	ウッディ タウン分館
○	○	○	朝日新聞	1年保存	1か月	1か月
○	○	○	日本経済新聞	1年保存	1か月	1か月
○	○	○	読売新聞	1年保存	1か月	1か月
○	○	○	神戸新聞	3年保存	1年	1年
○	○	○	毎日新聞	1年保存	1か月	1か月
○	○	○	産経新聞	1年保存	1か月	1か月
○			日刊工業新聞	1年保存		
○	○	○	日刊スポーツ	1年保存	1か月	1か月
○			The Japan News	1年保存		
○			日経流通新聞	1年保存		
		○	JAPAN TIMES			1か月
○	○	○	六甲タイムス	1987(昭和62)年～	3年	3年(欠号あり)
○	○	○	神戸新聞のこども	3年保存	1年	1年
○			『朝日新聞に見る日本の歩み』	1912(大正1)年～1962(昭和37)年		
○			『朝日新聞の重要紙面』	1972年、1976年～1998年		
○			CD-HIASK(朝日新聞 記事データベース)	1985年～2005年		
○			『解放新聞』	1947年～1974年		
○			神戸新聞 (阪神・淡路大震災)	1995年1月中旬～12月 1996年1月		
○			神戸新聞 (JR福知山線脱線事故)	2005年4月下旬～12月 2006年4月		
○			神戸新聞(地方版) マイクロフィルム	1947年～		
○			『二十世紀の新聞』 毎日新聞復刻版	1872年～1975年		
○			『明治ニュース事典』	1868(慶応4)年～1912(明治45)年		
○			『大正ニュース事典』	1912(大正1)年～1926(大正15)年		
○			『昭和ニュース事典』	1926(昭和1)年～1945(昭和20)年		
○			『毎日ニュース事典』 毎日新聞記事抄録	1972(昭和47)年～1979(昭和54)年		
○			読売新聞縮刷版CD-ROM (地方版は含まれていない)	2006(平成18)年～		
○			官報	5年保存 過去30日分のみ、 インターネットで検索可「イン ターネット版官報」		
○	○	○	伸びゆく三田	1957(昭和32)年～	1年	平成17.4.15～ (欠号あり)

(2) 雑誌

① 一般向け

1	愛犬の友
2	AERA
3	AERA With BABY
4	アサヒカメラ
5	明日の友
6	アニメージュ
7	あまから手帖
8	いきいき
9	一個人
10	美しいキモノ
11	ENGLISH JOURNAL
12	WEDGE
13	栄養と料理
14	エコノミスト
15	ESSE
16	おそい・はやい・ひくい・たかい
17	大人組PLATINUM
18	オートバイ
19	オール読物
20	オレンジページ
21	家庭画報
22	関西ウォーカー
23	関西のつり
24	聴く中国語
25	きょうの健康
26	きょうの料理
27	クーヨン
28	暮しの手帖
29	クロワッサン
30	健康
31	現代農業
32	碁ワールド
33	航空ファン
34	子どもと本
35	Como
36	ゴルフダイジェスト
37	CYCLE SPORTS
38	Saita
39	SAVVY
40	サライ

41	サンデー毎日
42	CNN ENGLISH EXPRESS
43	CG
44	JTB時刻表
45	自家用車
46	週刊文春
47	趣味の園芸
48	ジュリスト
49	増刊 ジュリスト
50	別冊 ジュリスト
51	臨時増刊 ジュリスト
52	論究ジュリスト
53	将棋世界
54	小説現代
55	小説新潮
56	新潮
57	SCREEN
58	すてきにハンドメイド
59	Sports Graphic Number
60	住まいの設計
61	スマッシュ
62	SUUMOリフォーム
63	相撲
64	正論
65	装苑
66	ダ・ヴィンチ
67	Tarzan
68	卓球王国
69	旅の手帳
70	たまごクラブ
71	短歌
72	DANCYU
73	ちいさい・おおきい・よわい・つよい
74	CHANTO
75	中央公論
76	鉄道ファン
77	天然生活
78	ドゥーパ!
79	特選街
80	日経WOMAN

81	日経エンタテインメント!
82	日経トレンディ
83	日経PC21
84	日経ヘルス
85	日経マネー
86	ニュートン
87	猫びより
88	non・no
89	俳句
90	BE-PAL
91	Piano
92	美ST
93	BISES
94	Hit & Run
95	ひよこクラブ
96	婦人画報
97	婦人公論
98	プレジデント
99	プレジデントFamily
100	文芸春秋
101	VERY
102	HOBBY JAPAN
103	ミセス
104	MEN'Z EX
105	MEN'Z CLUB
106	MEN' S NON-NO
107	MORE
108	MOE
109	文字の大きな時刻表
110	山と溪谷
111	ゆうゆう
112	ランナーズ
113	LEE
114	Richer
115	歴史街道
116	歴史読本
117	ワールドサッカーダイジェスト
118	キネマ旬報
119	この本読んで
120	週刊ダイヤモンド
121	図書館の学校
122	ナショナルジオグラフィック
123	ノジュール
124	毎日が発見
125	和楽

② 子ども向け

1	NHKのおかあさんといっしょ
2	かがくのとも
3	子供の科学
4	こどものとも
5	こどものとも012
6	こどものとも 年少版
7	こどものとも 年中版
8	小学一年生
9	小学二年生
10	ちいさなかがくのとも
11	nicola(ニコラ)
12	ピチレモン
13	Vジャンプ

③ 寄贈雑誌

1	WEDGE
2	現代の図書館
3	サ～ナ
4	シルバー人材センター
5	チュアウォーカーWAWAWA
6	図書館雑誌
7	ニューひょうご ごこく
8	ひととき
9	ひょうごの人権教育
10	兵庫舞台芸術
11	Fishing Cafe
12	武道
13	MAMOR

8. 平成27年度図書館運営費の決算額

(1) 指定管理料関係

① 収入 (単位：円)

項目	収入額
指定管理料	259,190,000
使用料等	544,952
合計	259,734,952

② 支出 (斜体は内訳額。単位：円)

		27年度支出額	26年度支出額
人件費		129,877,656	127,350,095
図書館費	報償費	550,450	320,100
	旅費	454,339	851,908
	資料購入費	28,160,938	25,654,598
	(備品)図書費	25,196,731	22,909,318
	逐次刊行物	2,964,207	2,745,280
	(資料以外)備品購入費	0	0
	(資料以外)需用費	16,880,574	22,419,655
	光熱水費	12,166,426	10,327,979
	修繕・修理費	658,260	277,940
	その他需用費	4,055,888	11,813,736
	役務費	3,217,570	3,997,031
	委託料	18,039,924	17,768,201
	図書館システム維持管理	3,110,400	3,110,400
	施設維持管理	10,660,996	10,660,996
	移動図書館運営	3,654,440	3,499,000
	その他委託料	614,088	497,805
	使用料及び賃借料	15,582,791	13,427,013
	MARC使用料	1,771,200	1,771,200
	図書館システム賃借料	4,746,528	4,746,528
	その他使用料	9,065,063	6,909,285
	工事請負費	0	0
負担金補助金及び交付金	158,000	151,200	
公課費	13,376,053	10,342,700	
運営管理費	33,436,675	37,534,329	
合計	259,734,952	259,816,830	

(2) 市の図書館費歳出決算額 ※

図書館費	図書館管理運営費	263,482,166
	指定管理料、臨時駐車場借用料、設備更新・修繕費、運営評価委員会経費等	
	図書館施設修繕費	5,643,000
	本館設備改修工事請負費	
合計		269,125,166 (指定管理料を含む)

※三田市文化スポーツ課による。

図書館の自由に関する宣言

1979年改訂(主文)

図書館は、基本的人権のひとつとして知る自由をもつ国民に、資料と施設を提供することを、もっとも重要な任務とする。

この任務を果たすため、図書館は次のことを確認し実践する。

- 第1 図書館は資料収集の自由を有する。
- 第2 図書館は資料提供の自由を有する。
- 第3 図書館は利用者の秘密を守る。
- 第4 図書館はすべての検閲に反対する。

図書館の自由が侵されるとき、われわれは団結して、あくまで自由を守る。

日本図書館協会

図書館年報

平成27年度

発行 平成28年(2016)11月
編集・発行 兵庫県三田市立図書館

〒669-1535

兵庫県三田市南が丘2-11-57

電話 (079) 562-7300

FAX (079) 562-7301